

TENT-T MOLDOVA

Проект по восстановлению дорожной сети

М3 Кишинэу – Комрат – Джурджулешть
– граница с Румынией

ДОРОГА МЗ

Дорога МЗ обеспечивает кратчайшее соединение между столицей Кишинэу и Джурджулешть, самым южным городом страны. Кроме того, дорога МЗ является неотъемлемой частью европейской дороги E577 (Полтава – Кировоград – Кишинэу – Джурджулешть – Галац – Слободзия), обеспечивая связь между европейскими транспортными коридорами IV и IX. Протяжённость её центрально-южного маршрута составляет около 217 км, что обеспечивает важнейшее транспортное соединение для перевозки грузов и пассажиров.

В последние несколько лет дорога МЗ в Молдове непрерывно реконструируется: многие её участки были отремонтированы, но также построены значительные участки новой дороги, что должно сделать её значительно более прямой и быстрой, объезжая большинство городов.

Основные работы на трассе МЗ были произведены или завершаются:

1. Реабилитация участка Порумбрей–Чимишлия – 19 км, 2 полосы – финансирование ЕИБ
2. Строительство объездной дороги города Комрат – финансирование ЕИБ
3. Строительство моста в Сагайдакул-Ноу, который сделал возможным продолжение движения по двум полосам в каждом направлении – финансирование Дорожного фонда
4. Ведутся работы на объездной дороге города Вулканешты – финансирование ЕБРР
5. Ведутся работы по строительству объездной дороги населённого пункта Слободзия Маре - финансирование ЕБРР
6. Реабилитация участка – от выезда с объездной дороги Комрата до объездной дороги Вулкэнешть – финансирование ЕБРР
7. Реабилитация участка – от выезда с объездной дороги Вулкэнешть до объездной дороги Слободзия Маре – финансирование ЕБРР

Продолжается реализация проекта модернизации и расширения автодороги МЗ, направленного на оптимизацию дорожного движения и обеспечение более быстрого и безопасного дорожного соединения между регионами, а также перенаправление транзитного транспорта, в том числе большегрузных автомобилей, из населённых пунктов, что позволит значительно снизить уровень загрязнения городской среды и повысить безопасность участников дорожного движения.

В стадии подготовки находятся:

1. Чимишлийский городской пояс
2. Рабочий проект строительства парковки, прилегающей к объездной дороге села Джурджулешть.
3. Рабочий проект строительства транзитной таможенной парковки для томоженных режимов в районе Джурджулешть и улучшения условий на ППК Джурджулешть.



Источник: www.andsa.md Harta Drumurilor

Текущий проект, включающий указанные ниже лоты, относится к категории А в соответствии с политикой ЕБРР. Предполагается, что он может оказать значительное экологическое и/или социальное воздействие, включая прямые и кумулятивные эффекты, которые являются новыми, дополнительными и не могут быть легко выявлены или оценены на момент классификации. Проекты категории А требуют формализованной и основанной на широком участии процедуры оценки воздействия на окружающую среду и социальную сферу (ОВОСС).



Проект финансируется Европейским Союзом из средств Фонда Инвестиций в развитие связности Восточного партнерства (EPIC) и Фонда устойчивой инфраструктуры и реализуется Европейским Банком Реконструкции и Развития (ЕБРР). Институциональными бенефициарами являются Министерство Инфраструктуры и Регионального Развития (MIDR) и Национальная Дорожная Администрация (AND), а прямыми бенефициарами — пользователи проекта (жители населённых пунктов и участники дорожного движения).

Данная информационная брошюра подготовлена при финансовой поддержке Европейского Союза. Ответственность за её содержание несёт исключительно команда проекта, и она не обязательно отражает точку зрения Европейского Союза или ЕБРР.

Целью данной информационной брошюры является предоставление краткого описания проекта «Проект реабилитации дорожной сети TEN-T в Молдове - Социально-экологический аудит, Оценка социального и экологического воздействия и Аудит безопасности дорожного движения для дороги М3, протяженностью 70,9 км (М3 Кишинэу - Комрат - Джурджулешть - граница с Румынией), (Категория А), разделённого на 4 лота:



ЛОТ 1 (Аэропорт Кишинэу – Порумбрей, 34,4 км) км 10+000-44+350 – реконструкция существующей дороги.



ЛОТ 2 (Порумбрей – Чимишлия, 19 км) реконструкция и расширение 19 км дороги с 2 на 4 полосы. (Категория А) км 44+420 – 63+430 – реконструкция/строительство



ЛОТ 3 (Чимишлия – Комрат, 12 км) км 70+350 – 82+430 – реконструкция существующей дороги



ЛОТ 4 (соединительная объездная дорога села Джурджулешть и пограничного перехода, 6,2 км) – строительство объездной дороги с. Джурджулешть Кагульского района, L= 3,85 км (соединение автодорог М3 и R34) и капитальный ремонт автодорог М3 Кишинэу – Комрат – Джурджулешть – граница с Румынией, км 211,98 – 213,69 и М3.1 Джурджулешть – граница с Украиной, км 0,0 – 0,65 (соединительная дорога государственных пограничных пунктов Джурджулешть – Рени и Джурджулешть – Галаць)

ОБЩАЯ ЦЕЛЬ ПРОЕКТА

Республика Молдова намерена интегрировать национальную транспортную инфраструктуру в Трансъевропейскую транспортную сеть (TEN-T) – стратегическую цель, изложенную в Стратегии мобильности до 2030 года, – посредством модернизации железных дорог, строительства мостов и автомагистралей, а также развития транспортных коридоров с Румынией и Украиной. Проект поддерживает национальную и региональную связанность путем восстановления приоритетных автодорог, соединяющих Республику Молдова с Европейским союзом и Украиной.

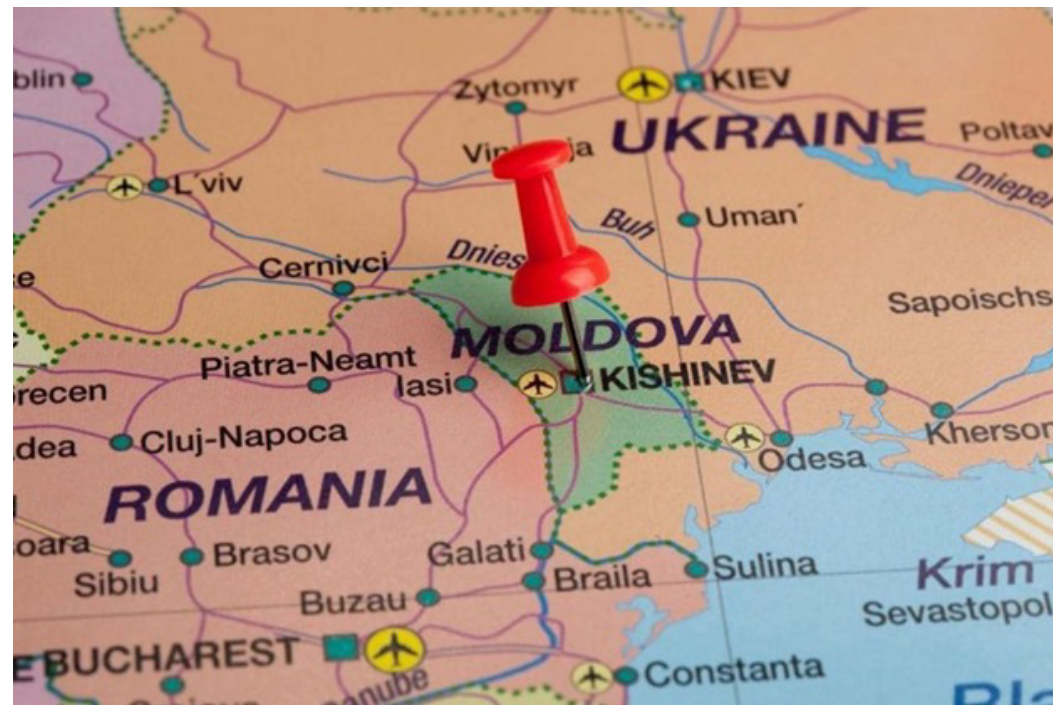
Стратегическими коридорами TEN-T в Молдове являются:

- Унгень–Кишинэу–Одесса;
- Кишинэу–Джурджулешть;
- Леушень–Кишинэу–Дубэсарь–Украина;
- Сорока–Дрокия–Костешть.

Национальная программа безопасности дорожного движения на 2025–2030 годы устанавливает конкретные меры по повышению безопасности на дорогах общего пользования и защите всех участников дорожного движения: водителей, пешеходов, велосипедистов и пассажиров.

Приоритетные меры реализуются по следующим направлениям:

- управление безопасностью дорожного движения;
- повышение безопасности дорожной инфраструктуры;
- повышение безопасности транспортных средств;
- обучение участников дорожного движения и обеспечение главенства законов;
- расширение возможностей по оказанию помощи и помощи пострадавшим в ДТП.
- Реализация Программы внесет значительный вклад в повышение безопасности дорожного движения за счет снижения аварийности и формирования культуры вождения на дорогах.



Скоростные автомагистрали играют важную роль в обеспечении быстрой и безопасной мобильности, разгрузке основных транспортных магистралей, быстром соединении важных городов и регионов, в том числе с другими странами, а также в поддержке экономического развития за счёт упрощения перевозок грузов и пассажиров. Скоростные автомагистрали являются важнейшим компонентом национальной инфраструктуры, способствуя равномерному движению и сокращению времени в пути.

ЭТАПЫ ПРОЕКТА

Технико-экономические обоснования, подробные рабочие проекты, оценки воздействия на окружающую среду и местные аудиты безопасности дорожного движения для всех лотов находятся на разных стадиях подготовки компетентными учреждениями и находятся в процессе рассмотрения международным консорциумом консультантов, назначенных ЕБPP (MC Mobility Consultants GmbH — Австрия, в консультативной группе с Haskoning DHV — Нидерланды и MM Consulting&Engineering SRL — Молдова).

При планировании и разработке любого проекта дорожной инфраструктуры крайне важно учитывать социальные, экологические аспекты и аспекты безопасности дорожного движения, поскольку они могут оказать негативное влияние на окружающую среду (почву, воду, воздух, флору, фауну), здоровье и благополучие людей, а также на экономическую деятельность.

Цели данного проекта:

- Выявление и оценка потенциального негативного воздействия на окружающую среду и общество;
- Оценка соответствия национальному законодательству и требованиям ЕБPP к реализации проектов;
- Разработка мер по предотвращению, минимизации или смягчению негативного воздействия;
- Выявление потенциальных возможностей для повышения экологической и социальной устойчивости.



АУДИТ БЕЗОПАСНОСТИ ДОРОЖНОГО ДВИЖЕНИЯ

оценка и предложение по включению в проект технически и экономически осуществимых и экономически эффективных компонентов безопасности дорожного движения для снижения потенциальных рисков безопасности дорожного движения.



ОЦЕНКА ВОЗДЕЙСТВИЯ НА ОКРУЖАЮЩУЮ СРЕДУ И СОЦИАЛЬНУЮ СФЕРУ

выявление и управление потенциальными воздействиями и рисками для окружающей среды, общества, охраны труда и техники безопасности, здоровья населения, опасных материалов, чрезвычайных ситуаций на всех этапах проекта (планирование, проектирование, строительство, эксплуатация и техническое обслуживание)



ОЦЕНКА БИОРАЗНООБРАЗИЯ

Обзор существующих исходных данных о биоразнообразии и предлагаемых проектных мер по предотвращению, минимизации и/или смягчению потенциального неблагоприятного воздействия на биоразнообразие.



БЕЗОПАСНОСТЬ И ОХРАНА ТРУДА

Выявление проблем, связанных с охраной труда и техникой безопасности, здоровьем населения, затронутого проектом, безопасностью, управлением дорожным движением, готовностью к чрезвычайным ситуациям и реагированием на них, безопасностью обращения с опасными материалами, гендерным насилием и домогательствами.



УЧАСТИЕ ЗАИНТЕРЕСОВАННЫХ СТОРОН

обеспечение прозрачного взаимодействия между органами власти и сообществом на всех этапах проекта, между подрядчиком (заказчиком) на этапе строительства и его работниками, представителями работников, лицами, затронутыми проектом (сообществом), и другими заинтересованными сторонами, как неотъемлемого элемента передовой международной практики



ПЛАН УПРАВЛЕНИЯ ОКРУЖАЮЩЕЙ СРЕДОЙ И СОЦИАЛЬНЫМИ ВОПРОСАМИ

отражает иерархию мер по смягчению воздействия и, где это технически и финансово осуществимо, отдает приоритет полному предотвращению негативного воздействия, в сравнении с другими мерами (минимизация, смягчение, компенсация). Он так же должен гарантировать, что все соответствующие этапы проекта структурированы в соответствии с законодательством Республики Молдова и действующими нормативными требованиями, а также Требованиями к

ЭТАПЫ ПРОЕКТА РЕКОНСТРУКЦИИ/СТРОИТЕЛЬСТВА ДОРОГИ ДЕЛЯТСЯ НА СЛЕДУЮЩИЕ ЭТАПЫ

На этапе планирования и проектирования, ответственные учреждения принимают все необходимые меры для обеспечения технико-экономического обоснования проекта в соответствии с национальным законодательством, международными стандартами и передовой практикой. Проект включает в себя следующие мероприятия по улучшению дорожной ситуации, обеспечивающие безопасность дорожного движения и комфорт водителей и пассажиров:



элементы плана и профиля спроектированы в соответствии с действующими строительными нормами;



дорога будет оснащена новыми дорожными знаками;



дорожными разметками;



направляющими столбиками, защитными барьерами;



металлическими пешеходными барьерами;



обустройство километровых знаков;



обустройство боковых дорог в пределах перекрестков;



обустройство подъездов на внутриворовые территории;



обустройство, реконструкция автостанций, обустройство тротуаров



укрепление обочин и склонов



ремонт мостов и других искусственных сооружений с высокой степенью износа и восстановление систем водоотведения.



ПОТЕНЦИАЛЬНЫЕ ЭКОЛОГИЧЕСКИЕ, СОЦИАЛЬНЫЕ И ДОРОЖНО-ТРАНСПОРТНЫЕ РИСКИ И ПОСЛЕДСТВИЯ НА ЭТАПЕ СТРОИТЕЛЬСТВА



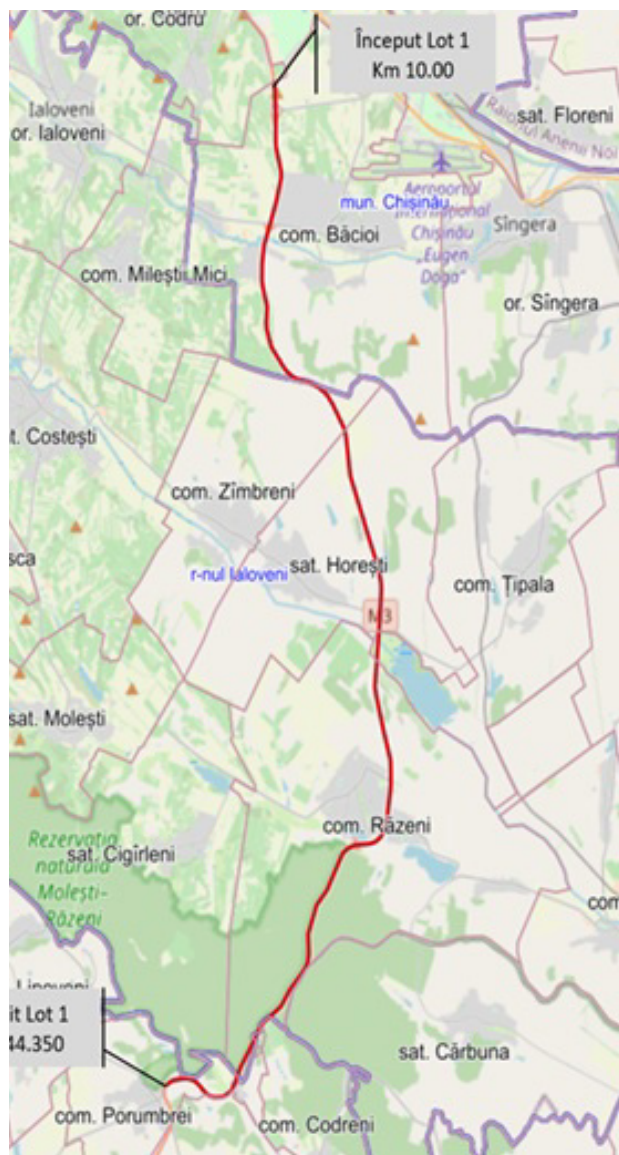
- Строительные работы будут сопровождаться шумом и выбросами в атмосферу, включая пыль, что может нарушить деятельность соседних землепользователей, включая жителей на протяжении всего проекта. Несмотря на применение стандартных мер по снижению воздействия, таких как ограничение шумных методов работы, использование методов пылеподавления и запрет на работы вечером/ранним утром, в выходные и праздничные дни, остаточное воздействие шума и выбросов пыли может сохраняться.

- Важно, чтобы все жители населённых пунктов, через которые проходит трасса, и прилегающих территорий, представители деловой среды, землепользователи вокруг строительной площадки были заблаговременно проинформированы о начале работ и имели доступ к механизму рассмотрения жалоб для сообщения о любых проблемах (социальных, экологических, связанных с безопасностью дорожного движения). Местная государственная администрация является основным связующим звеном с заинтересованными сторонами.

- Во время строительства некоторые участки дороги будут временно перекрыты для обеспечения беспрепятственного производства работ, что может повлиять на нормальное движение транспорта. Будет создана сеть альтернативных маршрутов, о которой участники дорожного движения будут проинформированы заранее, включая предполагаемую продолжительность ограничений.

- Реконструкционные работы, такие как строительство новых дорог, расширение дорог с 2 на 4 полосы или ремонт существующих дорог, подразумевают постоянное или временное использование земельных участков, находящихся в государственной или частной собственности. В таких случаях отчуждение земель будет осуществляться в соответствии с национальным законодательством об экспроприации для общественно-полезных целей и национальными интересами при строительстве, ремонте, модернизации и расширении национальных дорог общего пользования, связанных с Проектом.

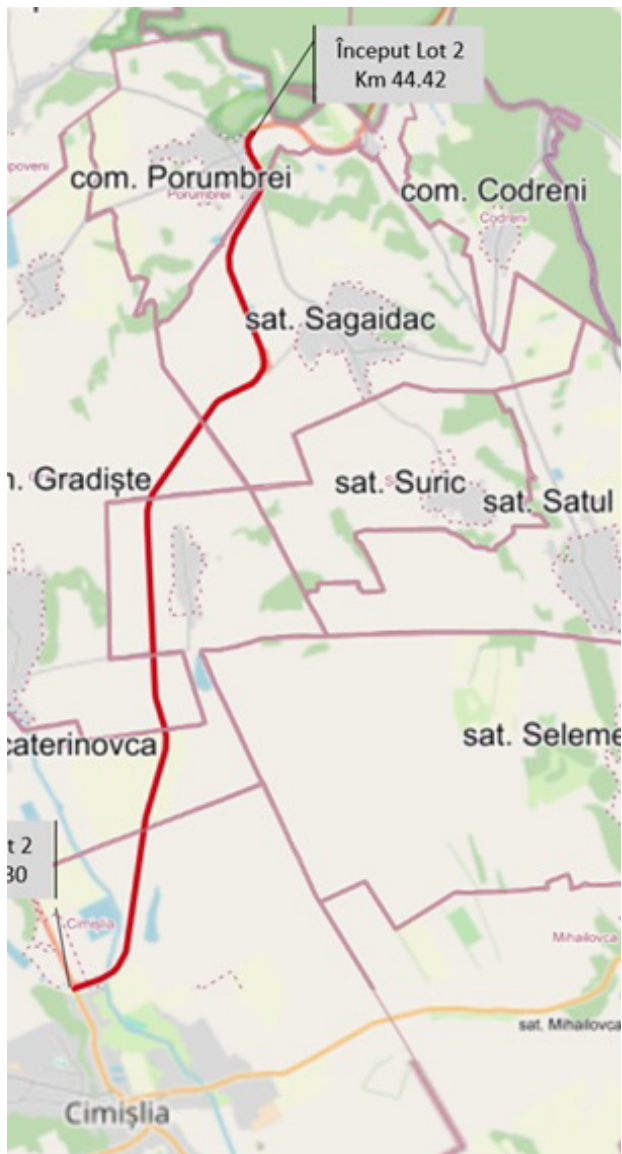
ЛОТ 1 (АЭРОПОРТ КИШИНЭУ – ПОРУМБРЕЙ, 34,4 КМ) КМ 10+000-44+350 – РЕКОНСТРУКЦИЯ СУЩЕСТВУЮЩЕЙ ДОРОГИ



Описание ЛОТ-а 1: Дорога протяженностью около 34,4 км, существующая и обслуживаемая. Исследуемый участок дороги начинается от Кишинэу (10,00 км) до села Порумбрей (44,35 км), имеет четыре полосы движения и разделительную полосу и относится к технической категории I. Дорога имеет жёсткую бетонную дорожную одежду, построенную более 35 лет назад, и требует реконструкции и адаптации к текущим и будущим требованиям дорожного движения, учитывая важность скоростной автомагистрали М3, являющейся частью трансъевропейской сети TEN-T.



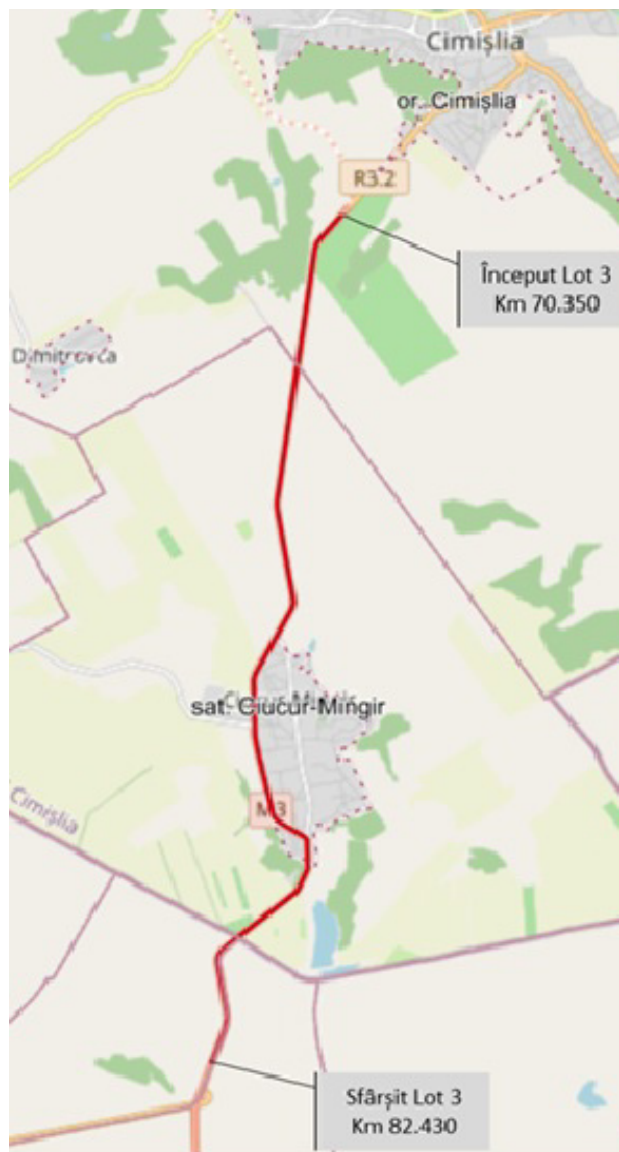
ЛОТ 2 (ПОРУМБРЕЙ – ЧИМИШЛИЯ, 19 КМ) РЕКОНСТРУКЦИЯ И РАСШИРЕНИЕ 19 КМ ДОРОГИ С 2 НА 4 ПОЛОСЫ. (КАТЕГОРИЯ А) КМ 44+420 – 63+430 – РЕКОНСТРУКЦИЯ/СТРОИТЕЛЬСТВО



Описание ЛОТ-а 2: Первый этап строительства автомагистрали Порумбрей-Чимишлия был запущен 01.02.2019 г. при финансировании по контракту ЕИБ RSP/W9/02, а работы были завершены 21.10.2022 г. Выполнение – 100%. Весь проект был разделен на 2 этапа: Этап 1 – включал строительство 4-полосной насыпи и 2-полосной проезжей части. Работы, выполненные в рамках проекта, включали строительство новой дороги с асфальтобетонным покрытием, реабилитацию моста у села Порумбрей, строительство 7 других мостов, 19 пешеходных мостов и каналов для отвода дождевой воды. Также для повышения уровня безопасности участников дорожного движения было установлено более 1000 дорожных знаков и нанесена соответствующая дорожная разметка с использованием самых инновационных решений для повышения безопасности. Подробная информация о проекте - <https://harta.asd.md/>. Второй этап – расширение дороги с 2 на 4 полосы на участке 0,00-19,010 км является частью данного проекта. Расширение дороги до 4 полос позволит значительно оптимизировать транспортный поток и разгрузить местные маршруты от интенсивного движения. Это также значительно сократит время в пути для водителей, а население сможет путешествовать по дороге, спроектированной и построенной в соответствии с европейскими стандартами.



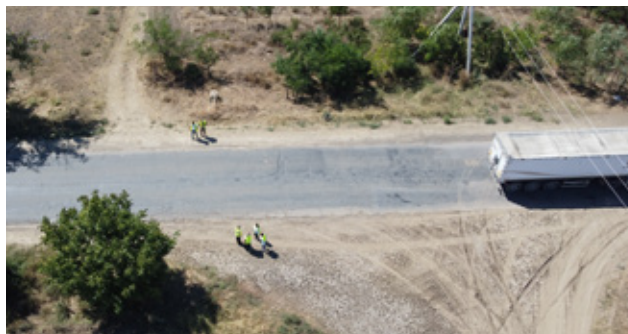
ЛОТ 3 (чимишлия – КОМРАТ, 12 КМ) КМ 70+350 – 82+430 – РЕКОНСТРУКЦИЯ СУЩЕСТВУЮЩЕЙ ДОРОГИ



Описание ЛОТ-а 3: Маршрут протяженностью около 12 км представляет собой существующую и обслуживаемую двухполосную дорогу. Исследуемый участок дороги начинается от соединения с будущей кольцевой дорогой города Чимишлия на участке км 70+350 до км 82+430, что обеспечивает улучшение условий дорожного движения, включая пассажирские перевозки и перевозки большегрузных автомобилей, что позволит обойти город Чимишлия и выйти на кольцевую дорогу города Комрат.



ЛОТ 4 (СОЕДИНИТЕЛЬНАЯ ОБЪЕЗДНАЯ ДОРОГА СЕЛА ДЖУРДЖУЛЕШТЬ И ПОГРАНИЧНЫХ ПУНКТОВ, 6,2 КМ) – СТРОИТЕЛЬСТВО ОБЪЕЗДНОЙ ДОРОГИ С. ДЖУРДЖУЛЕШТЬ КАГУЛЬСКОГО РАЙОНА, L= 3,85 КМ (СОЕДИНЕНИЕ АВТОДОРОГ М 3 И R34) И КАПИТАЛЬНЫЙ РЕМОНТ АВТОДОРОГ М3 КИШИНЭУ – КОМРАТ – ДЖУРДЖУЛЕШТЬ – ГРАНИЦА С РУМЫНИЕЙ, КМ 211,98 – 213,69 И М3.1 ДЖУРДЖУЛЕШТЬ – ГРАНИЦА С УКРАИНОЙ, КМ 0,0 – 0,65 (СОЕДИНИТЕЛЬНАЯ ДОРОГА ГОСУДАРСТВЕННЫХ ПОГРАНИЧНЫХ ПЕРЕХОДОВ ДЖУРДЖУЛЕШТЬ – РЕНИ И ДЖУРДЖУЛЕШТЬ – ГАЛАЦ)



Описание ЛОТ-а 4: Начало обьездной дороги села Джурджулешть расположено на км 175+915 (согласно проекту ремонта дороги R34) дороги R34 Хынчешть – Леова – Кагул – Джурджулешть и заканчивается на пересечении с дорогой М3 на км 10+580 согласно проекту № RBTC/W-SWEC-19/11 «RSP/W9/05 Строительство обьездной дороги М3 Слобозия Маре км 0+000 – км 18+290». Обьездная дорога обеспечит разгрузку транспорта с дороги R34, пересекающей село Джурджулешть, на пограничные пункты Джурджулешть-Рень и Джурджулешть-Галац и обратно. Автодорога М3 Кишинэу – Комрат – Джурджулешть – граница с Румынией, км 211,98 – 213,96 и М3.1 Джурджулешть – граница с Украиной, км 0,0 – 0,65 (соединительная дорога государственных пограничных ппунктов Джурджулешть – Рень и Джурджулешть – Галац) имеет особое значение для южного географического региона Молдовы, поскольку объединяет 3 страны: Украину, Республику Молдова и Румынию через 2 пограничных перехода, которые обеспечивают как транзит по территории Республики Молдова, так и связь с международным портом Джурджулешть.



МЕХАНИЗМ РЕГИСТРАЦИИ ЖАЛОБ

Эффективное взаимодействие с заинтересованными сторонами может повысить экологическую и социальную устойчивость проектов, увеличить число проектов, одобренных для финансирования, и внести значительный вклад в успех разработки и реализации проекта.

Взаимодействие с заинтересованными сторонами наиболее эффективно, если оно инициируется на ранней стадии разработки проекта и является неотъемлемой частью принятия первоначальных проектных решений, а также оценки, управления и мониторинга экологических и социальных рисков и воздействий проекта.

Планируется проведение масштабных мероприятий по взаимодействию с заинтересованными сторонами для информирования жителей проектной территории, пользователей прилегающих сельскохозяйственных угодий, предприятий на проектной территории, а также широкой общественности, уязвимых групп населения, включая все заинтересованные стороны. Процесс общественных консультаций будет осуществляться посредством предварительных консультаций и обсуждения документов оценки воздействия на социальную сферу и окружающую среду, вопросов безопасности дорожного движения. Эти мероприятия включают в себя встречи с представителями местных органов власти, обсуждения в рабочих группах, а также обеспечение механизма регистрации жалоб на всех этапах реализации проекта. Любые комментарии или предложения по вопросам экологии, социальной сферы, биоразнообразия, безопасности дорожного движения, здравоохранения и защиты, пожалуйста, отправьте их, заполнив распечатанную форму для комментариев по следующим каналам:

СЕКРЕТАРИАТ МЕСТНОЙ АДМИНИСТРАЦИИ (МЭРИЯ)

- Обратитесь в секретариат мэрии по месту нахождения объекта жалобы или инцидента.
- Убедитесь, что форма зарегистрирована под номером в секретариате мэрии.

НАЦИОНАЛЬНОЕ УПРАВЛЕНИЕ АВТОМОБИЛЬНЫХ ДОРОГ А.О. (AND)

Горячая линия : +37378337744 или +37360477117
Email: cancelaria@andsa.md
Web: www.andsa.md
Адрес: мун. Кишинэу, ул. Букурей, 12A MD 2004, Республика Молдова

ФОРМА ЖАЛОБЫ

Номер ссылки:	
Фамилия Имя *	
Дата контакта *	По почте (укажите, пожалуйста, ваш почтовый адрес)
Укажите, как с вами лучше связаться (почтовый адрес, телефон, электронная почта)	Телефон:
	Электронная почта:
Описание инцидента/жалобы	Что случилось? Где это случилось? С кем это случилось? Каков результат проблемы?
Дата инцидента/жалобы	Один инцидент/жалоба (Дата _____) Это повторялось несколько раз (сколько раз? _____) В процессе (происходит в данный момент _____)
Как вы видите решение проблемы/ситуации/инцидента?	

* Указывать ваше имя или контактную информацию необязательно. Эта информация необходима для дополнительных разъяснений или ответа.

Подпись _____

Дата _____